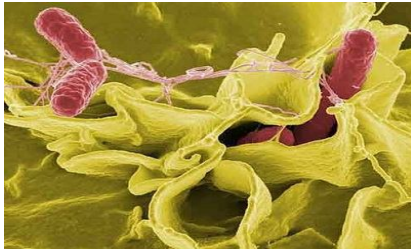


# **ПАМЯТКА ПО ПРОФИЛАКТИКЕ САЛЬМОНЕЛЛЕЗА**

## **Что такое сальмонеллез?**

Сальмонеллез - это инфекционное заболевание, которое вызывается различными бактериями рода *Salmonella*, характеризуется разнообразными клиническими проявлениями: от бессимптомного носительства, до тяжелых форм. В большинстве случаев протекает с преимущественным поражением органов пищеварительного тракта.

## **Кто является возбудителем сальмонеллеза?**



Мелкие подвижные грамтрицательные палочки относительно устойчивые во внешней среде: в воде открытых водоемов сохраняются от 11 до 120 дней, в почве – до 140 дней, в комнатной пыли – до 90 дней; в мясе и колбасных изделиях - то 60 до 130 дней (в замороженном мясе – от 6 до 13 мес.); в молоке при комнатной температуре - до 10 дней, в холодильнике – до 20 дней; в сливочном масле – 52-128 дней; в яйцах – до 13 мес., на яичной скорлупе – от 17 до 24 дней.

## **Кто является источником заболевания?**



Резервуаром и источниками инфекции являются многие виды сельскохозяйственных и диких животных (крупный и мелкий рогатый скот, свиньи) и птиц (куры, утки, гуси); однако определенное значение играет и человек (больной, носитель) как дополнительный источник. При употреблении в пищу обсемененных продуктов сальмонеллез у человека не всегда проявляется клинически. При небольшой концентрации возбудителя, слабой его вирулентности и при хорошей резистентности организма зараженный человек, оставаясь клинически здоровым, может продолжительное время являться сальмонеллоносителем. Заразиться сальмонеллезом можно и через загрязненную воду - при ее питье или купании.

## **Как возбудитель заболевания попадает в организм человека?**

В последние годы отмечается преобладание заболеваемости сальмонеллезом, связанным с распространением возбудителя *Salmonella enteritidis*, который чаще всего передается через мясо птицы и яйца, а также продуктов, приготовленных из них (полусырые бифштексы, яйца сырые и всмятку, яичница-глазунья). Меньшее значение имеют рыбные и растительные продукты. Водный путь передачи играет роль в заражении животных в животноводческих комплексах и на птицефабриках.

Механизм передачи - фекально-оральный. Основной путь заражения при сальмонеллезе пищевой, чаще всего при употреблении мяса животных и птиц, а также яиц.



Причины загрязнения пищевых продуктов сальмонеллами различны. На предприятия общественного питания или на ваш стол могут поступать продукты, уже обсемененные сальмонеллами (первичное обсеменение). К таким продуктам относят мясо, молоко, птицу, яйца, рыбу. Чаще всего вызывают сальмонеллез мясо и мясопродукты. Заражение мяса может происходить при жизни животного. Заражение возможно и во время убоя, и при разделке туш путем загрязнения мяса содержимым кишечника. Яйца птицы, особенно утиные и гусиные, инфицируются при формировании и снесении, молоко — во время дойки и обработки.

Сальмонеллез может возникнуть в результате вторичного обсеменения пищи сальмонеллами в случае нарушения санитарных правил ее приготовления и хранения.

## **Каковы симптомы (признаки) сальмонеллеза у человека?**



Инкубационный период при пищевом пути заражения колеблется от 6 часов до 3 сут. (чаще 12—24 ч). При контактно-бытовом пути передачи инфекции, инкубация удлиняется до 7 дней. Обычно заболевание начинается остро, повышается температура тела (при тяжелых формах до 39°C и выше), появляются общая слабость, головная боль, озноб, тошнота, рвота, боли в эпигастральной и пупочной областях, позднее присоединяется расстройство стула. Наиболее выражены они к концу первых и на вторые и третьи сутки от начала заболевания. При легкой

форме сальмонеллеза температура тела 37-38°C, рвота однократная, стул жидкий, водянистый до 5 раз в сутки. При тяжелом течении лихорадка (выше 39°C) длится 5 и более дней, выраженная интоксикация. Рвота многократная, наблюдается в течение нескольких дней. Стул более 10 раз в сутки, обильный, водянистый, зловонный, может быть с примесью слизи.

### **Можно ли вылечить сальмонеллез дома?**

Лечение сальмонеллеза обязательно должно проходить под контролем врача. Сальмонеллез может протекать в тяжелой клинической форме, и больные люди нуждаются в обязательной госпитализации в инфекционный стационар.

Следует отметить, что исчезновение признаков заболевания еще не говорит о полном выздоровлении. Нередко следствием сальмонеллеза бывают различные осложнения, например холецистит, гепатит, гастрит и др.

Немаловажное значение для предупреждения возникновения и распространения сальмонеллеза имеют такие мероприятия, как своевременное выявление и изоляция больных или бактерионосителей, вовремя начатое адекватное лечение заболевших, диспансерное наблюдение за переболевшими предупреждает риск развития бактерионосительства.

### **Какие существуют меры профилактики сальмонеллеза?**

Основу профилактики сальмонеллеза среди людей составляют ветеринарно-санитарные мероприятия, направленные на обеспечение надлежащих условий в процессе убоя скота и птицы, технологии обработки туш, а также соблюдение санитарного режима на предприятиях пищевой промышленности и общественного питания.

Лица, впервые поступающие на работу в детские дошкольные учреждения, лечебно-профилактические учреждения, на предприятия пищевой промышленности и приравненные к ним учреждения подлежат обязательному бактериологическому обследованию. Бактериовыделители не допускаются на работу в пищевые и приравненные к ним предприятия.

В общественном питании и личной домашней практике следует строго соблюдать санитарно-гигиенические правила приготовления пищи:



1. Своевременно и тщательно мойте руки с мылом при возвращении домой, перед едой, приготовлением пищи, после посещения туалета, после ухода за животными;

2. Не приобретайте продукты в местах не санкционированной торговли или с рук, сомнительного качества, с истекшим сроком реализации, требуйте у продавца сертификаты качества на продукцию;

3. Молоко, не упакованное в стерильную тару, нельзя пить некипяченым.

4. Избегайте контакта между сырыми и готовыми пищевыми продуктами. Правильно приготовленная пища может быть загрязнена путем соприкосновения с сырыми продуктами;

5. Для разделки продуктов (сырых и вареных, овощей и мяса) используйте отдельные разделочные доски и ножи;

6. Мойте куриные яйца перед использованием, не употребляйте сырые и варите их не менее 5 минут после закипания.

7. Отнеситесь к приготовлению пищи серьезней. В процессе варки (жарки) сальмонеллы уничтожаются, но помните, что температура во всех частях пищевого продукта должна достигнуть 80° С и поддерживаться на этом уровне не менее 10 мин;

8. Скоропортящиеся продукты сохраняют в холодильниках в пределах допустимых сроков хранения;

9. Правильно храните пищевые продукты (в холодильнике), если приготовленные блюда остаются на следующий день, то перед употреблением их необходимо подвергнуть термической обработке;

10. Предохранять салаты, винегреты и другие холодные блюд от загрязнения руками в процессе их приготовления, хранение этих блюд в заправленном виде не более часа.

**Позаботьтесь о себе и своих родных, соблюдайте элементарные правила гигиены и сальмонеллез вам будет не страшен!**

# ПРОФИЛАКТИКА САЛЬМОНЕЛЛЁЗА

*Сальмонеллез представляет собой обширную группу инфекционных заболеваний, которые вызываются бактерией рода сальмонелл. Болеют сальмонеллезом все – люди, животные, птицы.*

**Во избежание заболеваний сальмонеллезом, необходимо соблюдать следующие правила:**



**Обязательно мыть руки перед едой, после посещения туалета, перед приготовлением пищи и после ухода за животными;**

**Не приобретать продукты сомнительного качества, с истекшим сроком реализации, требовать у продавца сертификаты качества;**



**Молоко и молочные продукты перед употреблением подвергать термической обработке;**

**Покупая мясо птицы и яйца обязательно хранить в разных пакетах, даже если они расфасованы;**



**Варить мясо некрупным куском не менее 1 часа, яйцо не менее 15 минут (в течение этого времени сальмонелла полностью погибает), не употреблять яйца сырыми или вареными всмятку;**

**Помнить, что мясо птицы в магазине при  $t^{\circ} +2 +3$  градуса должно реализовываться не более 2-х суток, яйцо, которое хранится при комнатной температуре не более 25 суток;**



**Остатки приготовленной пищи хранить в холодильнике; сырые и готовые продукты хранить отдельно, разделять на отдельных досках, отдельными ножами.**

***При соблюдении указанных правил  
Вы оградите себя и своих детей от опасной,  
особенно для детей раннего возраста, инфекции!***

В весеннее - летний период отмечается подъем заболеваемости острыми кишечными инфекциями (далее - ОКИ), что связано как с биологическими особенностями возбудителей ОКИ, так и с появлением дополнительных факторов передачи с наступлением тепла. В настоящее время сохранение теплой погоды продлевает летний сезон, поэтому сохраняется опасность возникновения инфекций, передающихся с пищей. С продуктами питания могут передаваться возбудители сальмонеллезов, кампилобактериозов, иерсиниозов, дизентерии, норовирусной и ротавирусной инфекций, вирусного гепатита А и других болезней, кроме того большой удельный вес составляют пищевые токсикоинфекции – когда в продуктах или блюдах накапливаются токсины различных микроорганизмов.

Причинами пищевых отравлений и инфекционных болезней, передающихся с пищей, являются нарушения технологии приготовления блюд, условий хранения и сроков годности пищевых продуктов, несоблюдение правил личной гигиены.

Наиболее опасными продуктами питания для возникновения инфекции являются многокомпонентные салаты (в первую очередь заправленные майонезом и сметаной), кондитерские изделия с кремом, шаурма, изделия из рубленого мяса (котлеты, рулеты, паштеты), студень и др. На поверхности плохо промытых фруктов и овощей могут оставаться возбудители инфекционных болезней, в частности вирусных инфекций.

В случае заболевания острыми кишечными инфекциями следует немедленно обращаться за медицинской помощью!

**Соблюдая нижеприведенные рекомендации, Вы защитите себя от ОКИ и сальмонеллеза!**