

СОГЛАСОВАНО:

Педагогическим советом
МАДОУ «Детский сад № 25»
протокол № 3
от «23» марта 2023г.

УТВЕРЖДАЮ:

Заведующий МАДОУ «Детский сад № 25»
_____/ Зотова Н.А.
от «23» марта 2023 г.

ОТЧЕТ

о результатах самообследования

Муниципального автономного дошкольного образовательного учреждения
«Детский сад № 25» за 2022 год

Аналитическая часть

I. Общие сведения об образовательной организации

Полное наименование образовательной организации	Муниципальное автономное дошкольное образовательное учреждение «Детский сад № 25»
Краткое наименование образовательной организации	МАДОУ «Детский сад № 25»
Руководитель	Зотова Наталья Александровна, действующая(ий) на основании Устава
Адрес организации	624162, Свердловская обл. г. Верхний Тагил, ул. Энтузиастов 5
Телефон, факс	8(34357) 2-00-67, 2-00-68, 2-00-69
Адрес электронной почты	det.cad.25@mail.ru
Сайт ДОУ	25vt.tvoysadik.ru
Страница в социальной сети Вконтакт	https://vk.com/public194582754
Учредитель	Администрация ГО Верхний Тагил
Дата создания	1978г.
Лицензия	Лицензия Министерства общего и профессионального образования Свердловской области Серия 66Л 01 № 6616005913 от 26.02.2016г., регистрационный № 18300. Лицензия Министерства образования и молодежной политики Свердловской области серия 66ПОЛ №0016931 от 16.07.2019г. на предоставление платных дополнительных образовательных услуг для детей.

МАДОУ «Детский сад № 25» (далее – Детский сад) расположено в жилом районе города. Здание Детского сада построено по типовому проекту. Проектная наполняемость на 260 мест. Общая площадь 2343,9 кв.м. Территория детского сада озеленена насаждениями.

Режим работы Детского сада - пятидневная рабочая неделя (с понедельника по пятницу). Длительность пребывания детей в группах - 10,5 часов.
Режим работы групп - с 7ч00мин. до 17 ч 30мин.
Образовательная деятельность осуществляется на русском языке.

II. Оценка системы управления организации

Управление Детским садом осуществляется в соответствии с действующим законодательством и Уставом детского сада, строится на принципах единоначалия и коллегиальности.

Коллегиальными органами управления являются:

- общее собрание трудового коллектива,
- совет трудового коллектива,
- педагогический совет,
- наблюдательный совет.

Деятельность органов коллегиального управления регламентируется Уставом и соответствующими локальными нормативными актами.

Основными задачами педагогического совета, общего собрания работников, наблюдательного совета являются непосредственное участие в управлении учреждением, выбор стратегических путей развития Детского сада и подготовка управленческих решений, входящих в компетенцию того или иного органа.

Единоличным исполнительным органом является руководитель - заведующий.

Структура и система управления соответствуют специфике деятельности детского сада.

III. Оценка образовательной деятельности

Образовательная деятельность в Детском саду организована в соответствии с Федеральным законом от 29.12.2012 № 273-ФЗ «Об образовании в Российской Федерации», ФГОС дошкольного образования, с 01.01.2021г. санитарными правилами СП 2.4.3648-20 «Санитарно-эпидемиологические требования к организациям воспитания и обучения, отдыха и оздоровления детей и молодежи», а с 01.03.2021г. дополнительно с требованиями СанПиН 1.2.3685-21 «Гигиенические нормативы и требования к обеспечению безопасности и (или) безвредности для человека факторов среды обитания».

Образовательная деятельность велась на основании Основной общеобразовательной программы - образовательной программы дошкольного образования, Адаптированной основной образовательной программы дошкольного образования для детей с тяжелыми нарушениями речи с 5 до 7 лет, Адаптированной основной образовательной программы дошкольного образования для детей с задержкой психического развития с 4 до 7 лет.

С 01.09.2021 Детский сад реализует рабочую программу воспитания и календарный план воспитательной работы, которые являются частью основной образовательной программы дошкольного образования.

На конец отчетного периода Детский сад посещало 179 воспитанников в возрасте от 1,5 до 7 лет. В Детском саду функционировало 9 групп общеразвивающей направленности, 1 группа компенсирующей направленности для детей с тяжелыми нарушениями речи, 1 группа компенсирующей направленности для детей с задержкой психического развития.

Из них (43 человека – дети раннего возраста, 136 человек - дети дошкольного возраста):

- группа раннего возраста с 1,5-2 лет «Утята»,
- группа раннего возраста с 2-3 лет «Мышата»,
- младшая группа с 3-4 лет «Солнышко»,
- средняя группа с 4-5 лет «Пчелята»,
- средняя группа с 4-5 лет «Колокольчики»,
- старшая группа с 5-6 лет «Звездочки»,
- старшая группа с 5-6 лет «Котята»,
- группа компенсирующей направленности для детей с тяжелыми нарушениями речи с 4-7 лет «Капелька» (1 ребенок-инвалид),
- группа компенсирующей направленности для детей с задержкой психического развития с 4-7 лет «Медвежата» (1 ребенок-инвалид),
- подготовительная группа с 6-7 лет «Бельчата»,
- подготовительная группа с 6-7 лет «Лучики» (1 ребенок-инвалид).

Построение образовательного процесса в Детском саду основывается на адекватных возрасту формах работы с детьми. Выбор форм работы осуществляется педагогами самостоятельно и зависит от актуальных потребностей детей, опыта и творческого подхода педагога. При организации образовательного процесса учитываются принципы интеграции образовательных областей (физическое развитие, познавательное развитие, речевое развитие, социально-коммуникативное развитие, художественно-эстетическое развитие) в соответствии с возрастными возможностями и особенностями детей. Основной формой образования и воспитания является игра и виды детской деятельности (игровая, коммуникативная, трудовая, познавательно-исследовательская, продуктивная, музыкально-художественная, чтение художественной литературы, физическая активность). В основу организации образовательного процесса положен комплексно-тематический принцип планирования.

В основе образовательного процесса в Детском саду лежит взаимодействие педагогических работников, администрации и родителей. Основными участниками образовательного процесса являются дети, родители, педагоги.

Уровень развития детей анализируется по итогам педагогической диагностики. Формы проведения диагностики: наблюдения, диагностические занятия и срезы (по каждой образовательной области).

Продолжительность занятий соответствует СанПиН 1.2.3685-21 и составляет:
в группах с детьми от 1,5 до 3 лет — до 10 мин;
в группах с детьми от 3 до 4 лет — до 15 мин;
в группах с детьми от 4 до 5 лет — до 20 мин;
в группах с детьми от 5 до 6 лет — до 25 мин;
в группах с детьми от 6 до 7 лет — до 30 мин.

Между занятиями в рамках образовательной деятельности предусмотрены перерывы продолжительностью не менее 10 минут.

Чтобы не допустить распространения коронавирусной инфекции, администрация Детского сада в 2022 году продолжила соблюдать ограничительные и профилактические меры в соответствии с СП 3.1/2.4.3598-20:

- ежедневный усиленный фильтр воспитанников и работников — термометрию с помощью бесконтактных термометров и опрос на наличие признаков инфекционных заболеваний. Лица с признаками инфекционных заболеваний изолируются, а Детский сад уведомляет территориальный орган Роспотребнадзора;
- еженедельную генеральную уборку с применением дезинфицирующих средств, разведенных в концентрациях по вирусному режиму;
- дезинфекцию посуды, столовых приборов после каждого использования;
- использование бактерицидных установок в групповых комнатах;
- частое проветривание групповых комнат в отсутствие воспитанников;
- проведение всех занятий в помещениях групповой ячейки или на открытом воздухе отдельно от других групп;
- требование о заключении врача об отсутствии медицинских противопоказаний для пребывания в Детском саду ребенка, который переболел или контактировал с больным COVID-19.

Охрана и укрепление здоровья, совершенствование функций организма ребёнка и его полноценное развитие является первоочередной задачей Детского сада.

Для её решения в Детском саду проводится систематическая планомерная работа с использованием различных средств в комплексе:

- рациональный режим,
- проведение ежегодной вакцинации,
- проведение закаливающих процедур,
- луково-чесночные инсоляции (в период подъёма вирусных инфекций),
- прием кислородного коктейля,
- обеспечение рационального калорийного питания и др.,
- контроль за соблюдением СанПиН в,
- профилактика COVID-19, гриппа, ОРВИ, ОКИ, ЭВИ, травматизма, педикулёза, отравлений и др.,
- медицинский контроль за состоянием здоровья 1 раз в год (осуществляется врачами специалистами),
- закаливание,
- утренняя гимнастика,
- спортивные игры,

- физкультурные занятия, досуги и развлечения.

Для занятий в физкультурном зале имеется необходимое современное оборудование, продуктивно используется оборудование для активной двигательной деятельности детей на свежем воздухе.

Вся физкультурно-оздоровительная работа строилась с целью создания здоровой развивающей среды, формирования у детей собственной стратегии поведения и здоровой жизни, привлечения к проблеме здоровья детей, воспитателей, медиков и родителей.

Показатели	2019-2020г.	2020-2021г.	2021-2022г.
Группа здоровья	1 группа-31чел. 2 группа-144чел. 3 группа-19чел. 4 группа-1чел. 5 группа -2 чел.	1 группа- 28 чел. 2 группа-147 чел. 3 группа-20 чел. 4 группа-0 чел. 5 группа -2 чел.	1 группа- 38 чел. 2 группа-120 чел. 3 группа- 29 чел. 4 группа- 0 чел. 5 группа - 4 чел.
ЧБД	9	9	10
Хронические заболевания	28	28	30
Нарушение зрения	8	8	5
Нарушение осанки	0	1	0
Плоскостопие	0	2	0
Болезни органов дыхания	0	3	7
Болезни лор-органов	1	5	2
Болезни мочеполовой системы	2	2	4
Болезни кожи	0	2	2
Психические расстройства	1	0	1
Болезнь эндокринной системы, нарушение обмена веществ (ожирение)	9	13	15

Анализ показал, что:

- 20% детей имеют первую группу здоровья, т.е. практически здоровые дети (а так же дети, которые болеют редко и легко);
- 63% детей имеют вторую группу здоровья (дети болеющие продолжительно острыми простудными заболеваниями, с последующим затяжным периодом выздоровления);
- 15% детей имеют третью группу здоровья (больные хроническими заболеваниями);
- 2% детей имеют пятую группу здоровья (дети – инвалиды).

Основные проблемы в посещаемости дошкольного учреждения детьми:

- заболевания COVID-19,
- увеличение заболеваний гриппом, ОРВИ и ОРЗ в осенне-зимне-весенний период,
- родители приводят «недолеченных» детей в детский сад с признаками ОРВИ, при этом заболевают другие дети,
- денежные затруднения родителей,

- отсутствие детей по неизвестным причинам.

Администрацией и педагогами МАДОУ «Детский сад №25» принимались меры по данной проблеме:

- выявлялись дети, пропускающие МАДОУ «Детский сад №25» по неуважительным причинам,

- с родителями (законными представителями) проводились индивидуальные беседы.

Цель коррекционно-развивающей работы в логопункте: создание условий для коррекции недостатков речевого развития у детей дошкольного возраста.

Коррекционно-развивающая работа в логопункте велась в соответствии с «Рабочей программой логопеда», которая разработана с учетом содержания Примерной адаптированной основной образовательной программы дошкольного образования детей с ТНР и «Примерной адаптированной основной образовательной программой для детей с тяжелыми нарушениями речи» Н.В.Нищевой.

В сентябре 2021 года на логопункт было зачислено 25 воспитанников.

В течение учебного года с детьми велась коррекционная работа - индивидуально и в подгруппах. На каждого ребенка был составлен индивидуальный план коррекционной работы, велись тетради для воспитания правильного звукопроизношения, по запросу родителей и воспитателей проводились индивидуальные консультации (даны рекомендации и советы, предлагалась помощь родителям в подборе речевого и наглядного материала), а так же размещалась информация на сайте образовательного учреждения. При необходимости дети направлялись на консультации к специалистам.

В мае 2022 года было выпущено 20 воспитанников:

- 9 человек – с чистой речью,

- 7 человек – с улучшенной речью,

- 3 человекам рекомендовано дальнейшее обучение на школьном логопункте для продолжения коррекционной работы,

- 5 человек остаются зачисленными на логопункт.

Цель работы педагога - психолога - создание условий для сохранения и укрепления психологического здоровья детей, их гармоничного развития на всех этапах дошкольного детства, развития их познавательной активности.

Для достижения цели были поставлены следующие задачи:

С детьми	С педагогами	С родителями
✓ Способствован ие развитию эмоционального мира ребенка.	✓ Способствова ние улучшению социально- психологического климата в коллективе детского сада.	✓ Совершенство вание форм взаимодействия с семьями воспитанников.
✓ Способствован ие развитию познавательной	✓ Повышение	✓ Повышение психолого- педагогической

<p>активности ребенка.</p> <p>✓ Создание благоприятных психолого-педагогических условий для гармоничного психологического развития дошкольников.</p> <p>✓ Способствован ие формированию адекватной самооценки детей, коррекции нарушений в эмоционально-волевой сфере развития личности.</p> <p>✓ Содействие интеллектуальному развитию воспитанников на каждом возрастном этапе развития личности с учетом рекомендаций ТПМПК.</p>	<p>психологической компетентности педагогов в вопросах развития эмоционально-личностной и познавательной сфер ребенка дошкольного возраста.</p>	<p>осведомленности в вопросах воспитания, развития детей на каждом возрастном этапе, а также на этапе поступления в школу.</p>
---	---	--

Работа осуществлялась по следующим направлениям.

1. Диагностическое направление

- Диагностика актуального развития детей подготовительных к школе групп (уровень развития познавательных процессов) (начало и конец года).
- Диагностика уровня развития эмоциональной сферы старших групп (начало и конец года).
- Мотивационная готовность к школе детей подготовительных групп (начало и конец года).
- Диагностика эмоциональной сферы (проявления агрессивного поведения, страхов, тревожности, эмоциональной отзывчивости) по запросам родителей и педагогов в течение года.
- Диагностика детско-родительских отношений (межличностные отношения в семье, родительские отношения, определение психологической атмосферы в семье) по запросам родителей и педагогов в течение года.

Диагностика актуального развития детей подготовительных к школе групп (уровень развития познавательных процессов) проводилась с помощью диагностического инструментария, описанного в пособии Н.Н. Павловой, Л.Г. Руденко «Экспресс-диагностика в детском саду».

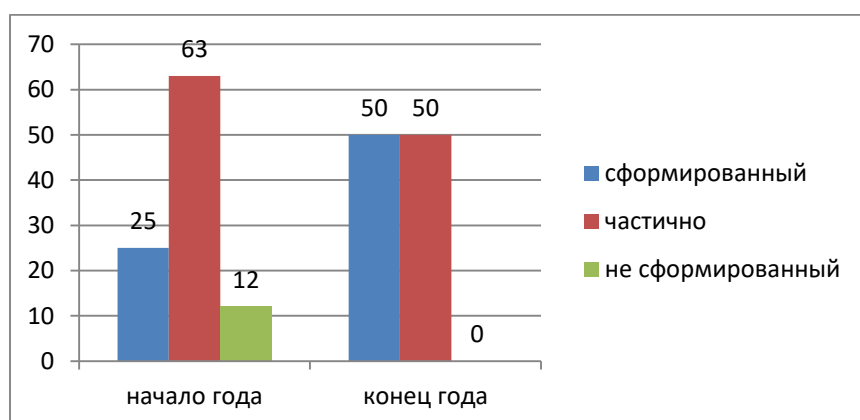
Подготовительная группа «Колокольчики»

%	Мотивационная готовность к обучению в школе	
	Начало года	Конец года
Положительная	100	88
Отрицательная (неопределенная)	0	12

%	Графомоторные навыки	
	Начало года	Конец года
Высокий уровень	50	75
Средний уровень	25	25
Низкий уровень	25	

%	Самооценка	
	Начало года	Конец года
Завышенная	88	63
Адекватная	12	37
Низкая	0	0

%	Начало года	Конец года
Сформированный уровень школьной готовности	25	50
Частично сформированный уровень школьной готовности	63	50
Не сформированный уровень школьной готовности	12	0



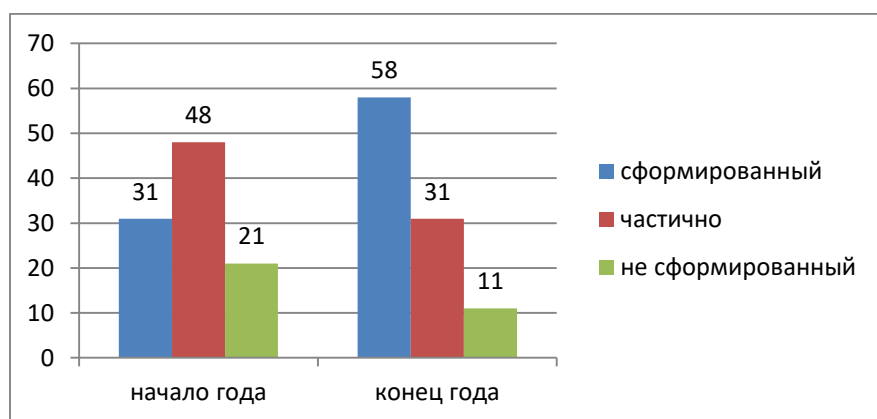
Подготовительная группа «Солнышко»

%	Мотивационная готовность к обучению в школе	
	Начало года	Конец года
Положительная	84	74
Отрицательная (неопределенная)	16	26

%	Графомоторные навыки	
	Начало года	Конец года
Высокий уровень	32	68
Средний уровень	16	21
Низкий уровень	52	11

%	Самооценка	
	Начало года	Конец года
Завышенная	79	58
Адекватная	21	42
Низкая		

%	Начало года (первичная диагностика)	Конец года (вторичная диагностика)
Сформированный уровень школьной готовности	31	58
Частично сформированный уровень школьной готовности	48	31
Не сформированный уровень школьной готовности	21	11



По результатам проведенных исследований наблюдается достаточный уровень сформированности школьной готовности, прогнозируемые результаты дальнейшего обучения в школе большинства воспитанников положительные.

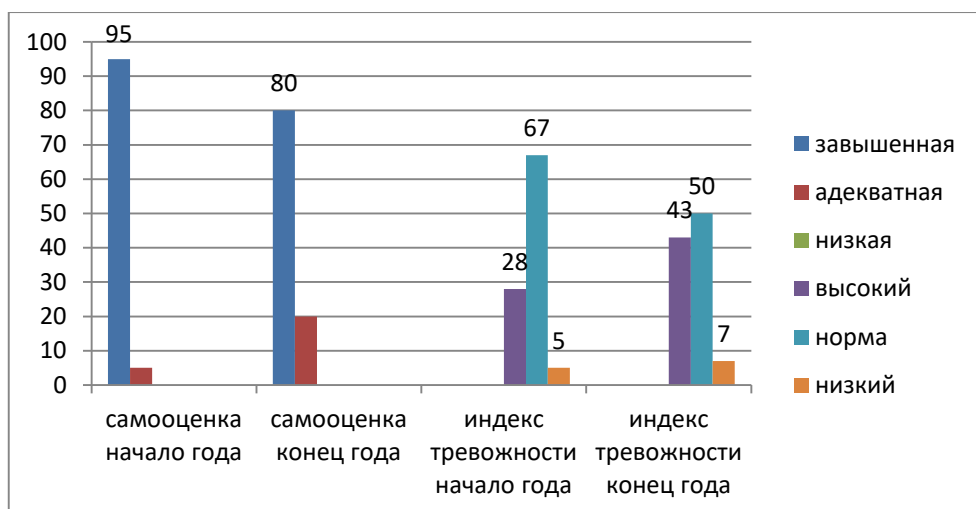
Детям, показавшим по результатам диагностического обследования низкий уровень, было предложено посетить ТПМПК для определения дальнейшей программы обучения.

Диагностика актуального развития детей старших групп (уровень развития познавательных процессов) проводилась с помощью диагностического инструментария, описанного в пособии Н.Н. Павловой, Л.Г. Руденко «Экспресс-диагностика в детском саду», для определения уровня тревожности был использован «Тест тревожности» Р.Тэмпл, М.Дорки, В.Амен («Выбери нужное лицо»).

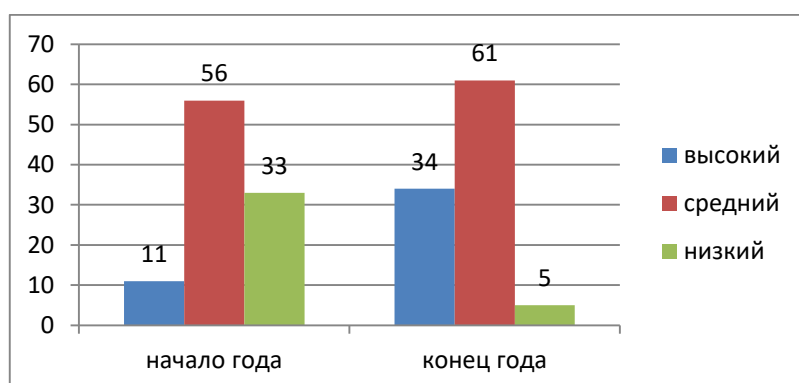
Старшая группа «Бельчата»

%	Самооценка	
	Начало года	Конец года
Завышенная	95	80
Адекватная	5	20
Низкая	0	0

%	Индекс тревожности	
	Начало года	Конец года
Высокий	28	43
Средний	67	50
Низкий	5	7



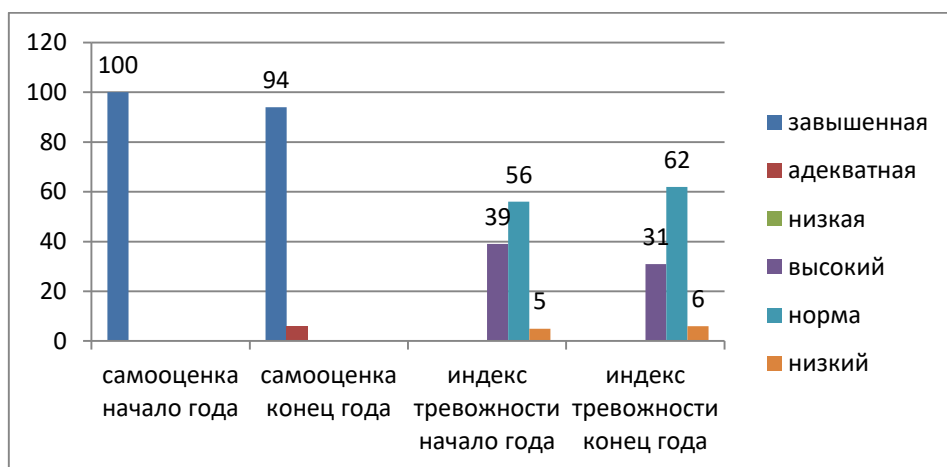
%	Уровень познавательного развития	
	Начало года	Конец года
Высокий	11	34
Средний	56	61
Низкий	33	5



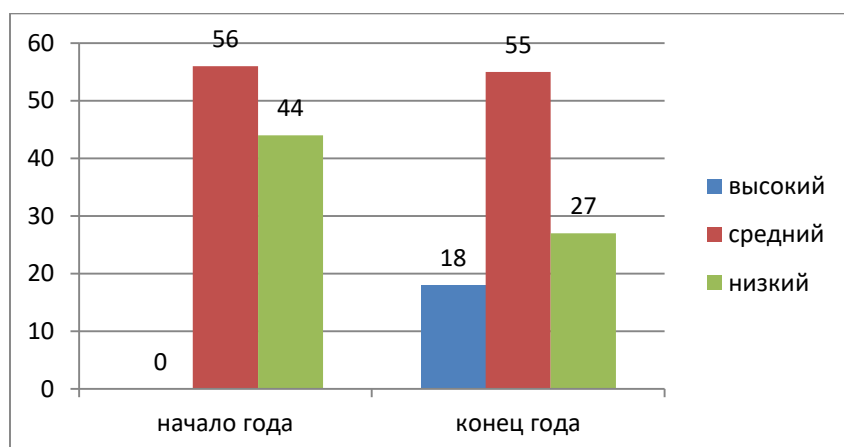
Старшая группа «Лучики»

%	Самооценка	
	Начало года	Конец года
Завышенная	100	94
Адекватная	0	6
Низкая	0	0

%	Индекс тревожности	
	Начало года	Конец года
Высокий	39	31
Средний	56	62
Низкий	5	6



%	Уровень познавательного развития	
	Начало года	Конец года
Высокий	0	18
Средний	56	55
Низкий	44	27



1. Коррекционно-развивающее направление

По результатам диагностики актуального развития детей подготовительной к школе и старшей группы в начале учебного года и заключений ПМПК была запланирована работа педагога-психолога с детьми в виде коррекционно-развивающих занятий.

Система коррекционных мер была направлена:

- ✓ на активизацию познавательной деятельности у детей;
- ✓ повышение уровня умственного развития детей;
- ✓ формирование у них отдельных высших психических функций (памяти, внимания, восприятия и т. д.);
- ✓ овладение воспитанниками знаниями об окружающем мире, формирование у них опыта практического обучения и навыка самостоятельного поиска информации;
- ✓ коррекцию недостатков эмоционально-личностного и социального развития детей;
- ✓ формирование навыков коммуникации.

В результате проведенной коррекционной и развивающей работы, а также по результатам итоговых диагностических исследований, можно сделать следующие выводы:

- ✓ произошло устранение или частичная коррекция проблем у детей в эмоциональной сфере, а именно: снижение количества страхов до возрастной нормы; снижение уровня тревожности, негативных проявлений в эмоционально-личностной сфере; формирование комплекса произвольности в соответствии с возрастом; укрепление психологического здоровья детей;
- ✓ у детей подготовительных групп сформировалась положительная мотивация к обучению в школе, желание учиться, повысился уровень развития познавательных процессов.

3 Психологическое консультирование

За прошедший период было проведено 13 индивидуальных консультаций с родителями воспитанников, касающихся уровня актуального развития детей, вопросов воспитания, детско-родительских отношений и выдачи рекомендаций для дальнейшей работы.

Групповое консультирование было посвящено вопросу подготовки детей подготовительной группы к обучению в школе «Психологическая готовность ребенка к обучению в школе».

Было проведено 16 индивидуальных консультаций с педагогами, по вопросам уровня актуального развития детей, дальнейшей коррекционной и развивающей работы, выдачи рекомендаций, вопросов по поведению детей в условиях группы.

В результате проделанной работы произошли изменения в повышении психолого-педагогической компетентности в вопросах воспитания, обучения и развития детей, гармонизации детско-родительских отношений, выстраивания плана дальнейшей работы с детьми с ограниченными возможностями здоровья, достижение взаимопонимания о причинах возникновения проблем и путей их преодоления.

4. Психопрофилактика и психологическое просвещение

Психологическое просвещение и психопрофилактика были организованы с применением дистанционных технологий в виде видеоконсультаций и информационных статей для повышения психологической компетентности воспитателей и родителей, для построения психологически безопасной образовательной среды в ДОО.

Информация размещалась:

- на официальном сайте МАДОУ «Детский сад №25» в виде консультаций.
- на персональном сайте педагога-психолога в виде консультаций (<https://nsportal.ru/irina-25>).
- на официальной странице учреждения в социальной сети Вконтакт в формате видеоконсультаций (<https://vk.com/public194582754>).

В течение года продолжала работать группа компенсирующей направленности для детей с тяжелыми нарушениями речи. Группу посещают дети с 5 до 7 лет в количестве 10 человек.

Эффективность коррекционно-развивающей работы в группе компенсирующей направленности во многом зависит от преемственности в работе учителя-логопеда и других специалистов (педагога-психолога, музыкального руководителя, инструктора по физической культуре). И, прежде всего, учителя-логопеда и воспитателей. Взаимодействие с воспитателями учитель-логопед осуществляет в разных формах. Это совместное составление перспективного планирования работы на текущий период во всех образовательных областях; обсуждение и выбор форм, методов и приемов коррекционно-развивающей работы; оснащение развивающего предметного пространства в групповом помещении; взаимопосещение и участие в интегрированной образовательной деятельности; совместное осуществление образовательной деятельности в ходе режимных моментов, еженедельные задания учителя-логопеда воспитателям.

С 1 сентября 2022 года в Детском саду начала функционировать группа компенсирующей направленности для детей с задержкой психического развития.

Группу посещают дети с 4 до 7 лет в количестве 8 человек.

Основными задачами группы является:

- охрана жизни и укрепление здоровья воспитанников с ЗПР;
- развитие физических, интеллектуальных, нравственных, эстетических качеств воспитанников;
- формирование предпосылок учебной деятельности;
- осуществление необходимой коррекции в развитии воспитанников;
- создание современной развивающей предметно пространственной среды, обеспечивающие равные возможности для полноценного развития воспитанников с ЗПР в соответствии с их возрастными и индивидуальными особенностями;
- обеспечение психолого-педагогической поддержки семьи и повышение компетентности родителей (законных представителей) в вопросах развития

образования, охраны и укрепления здоровья детей, коррекции нарушений в развитии воспитанников с ЗПР.

Коррекционную работу с воспитанниками проводит учитель - логопед, учитель – дефектолог, воспитатели групп, специалисты: музыкальный руководитель, инструктор по физической культуре. Ведущим специалистом, осуществляющим образовательную и коррекционно-развивающую работу с детьми, является учитель-дефектолог. Коррекционно - развивающая работа строится с учетом особых образовательных потребностей воспитанников с ЗПР и заключения ПМПК. Основными формами организации коррекционной работы являются: фронтальная, подгрупповая и индивидуальная коррекционно - развивающая деятельность.

Дополнительное образование

В 2022 году в Детском саду работали кружки осуществляющие дополнительные платные образовательные услуги:

- «Степ – аэробика» (для воспитанников 5-6 лет);
- «Ритмика» (для воспитанников 3 лет).

Так же в рамках сетевого взаимодействия с МАОУ ДЮЦ начал функционировать кружок «Шахматы» (его посещают ребята подготовительной группы «Бельчата»).

Организация питания детей

Организация рационального питания отражается в воспитательно-образовательном процессе нашего детского сада.

Правильное питание – это основа длительной и плодотворной жизни, залог здоровья, бодрости, гарантия от появления различных недугов. Поэтому в плане работы детского сада вопрос о правильном питании занимает одно из важнейших мест.

В Детском саду питание организовано в групповых комнатах. Весь цикл приготовления блюд происходит на пищеблоке. Пищеблок на 100% укомплектован кадрами. Помещение пищеблока размещается на первом этаже, имеет отдельный выход. Пищеблок Детского сада оснащен необходимым техническим оборудованием. В Детском саду имеется вся необходимая документация по питанию, которая ведется по форме и заполняется своевременно. Разработано и утверждено десятидневное меню. Специально разработаны технологические карты блюд, где указаны раскладка, калорийность блюд, содержание в них белков, жиров, углеводов.

Контроль за фактическим питанием и санитарно-гигиеническим состоянием пищеблока осуществляется заведующим, заведующим производством и медицинским работником.

На информационном стенде для родителей ежедневно вывешивается меню с указанием объема каждого блюда.

Взаимодействие с родителями воспитанников

Педагоги большое внимание уделяли взаимодействию с родителями, сформировали доверительные отношения и привлекли родителей к созданию единого пространства в развитии ребенка.

В Детском саду были использованы следующие формы взаимодействия с родителями воспитанников:

- беседа,
- индивидуальные и групповые консультации,
- анкетирование,
- участие родителей в конкурсах и выставках различного уровня,
- размещение информации (видеороликов) в групповых уголках, на официальном сайте учреждения <https://25vt.tvoyasadik.ru/>, в социальной сети Вконтакте <https://vk.com/public194582754>, в родительских чатах с использованием WhatsApp.

Было проведено:

- анкетирование: «Социальный статус семьи», «Изучение уровня удовлетворенности населения качеством предоставления услуг дошкольного образования», «Выявление запросов, интересов, пожеланий при организации образовательных и воспитательных услуг в дошкольном учреждении», «Нравственное воспитание».
- размещение видеороликов в социальной сети Вконтакте: «Можно, нельзя, надо или о нравственном воспитании ребенка» (педагог-психолог Новикова И.А.), «Городки» (инструктор по физической культуре Дубовченко Е.А.), «Кто такой педагог-психолог, зачем он нужен в детском саду?» (педагог-психолог Новикова И.А.), «Вот оно какое наше лето!» (инструктор по физической культуре Дубовченко Е.А.), «Кинезиологические упражнения в песочнице» (педагог-психолог Новикова И.А.), «Физическая культура в детском саду» (инструктор по физической культуре Дубовченко Е.А.), «Занимательная математика для старших дошколят» (педагог Злобина В.А.), «Занимательная кинезиология» (педагог-психолог Новикова И.А.).

Родители вместе с детьми принимали активное участие в мероприятиях:

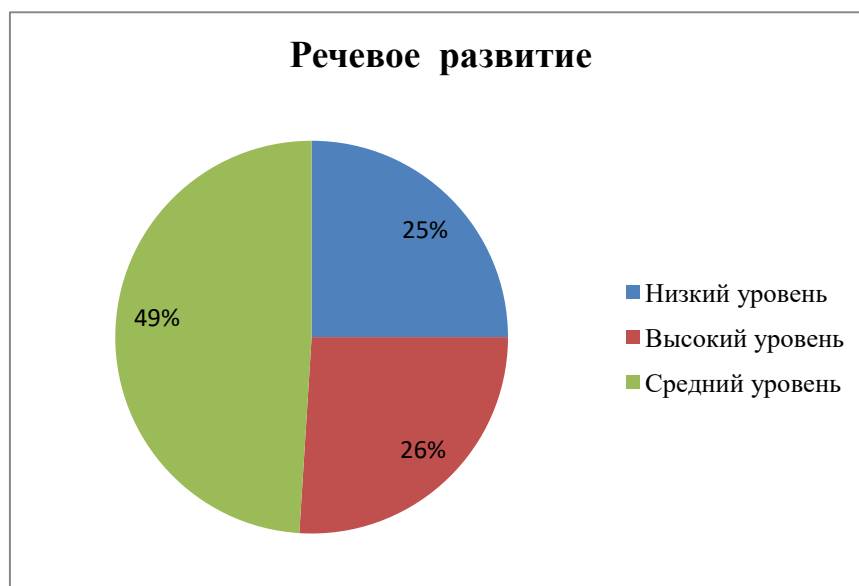
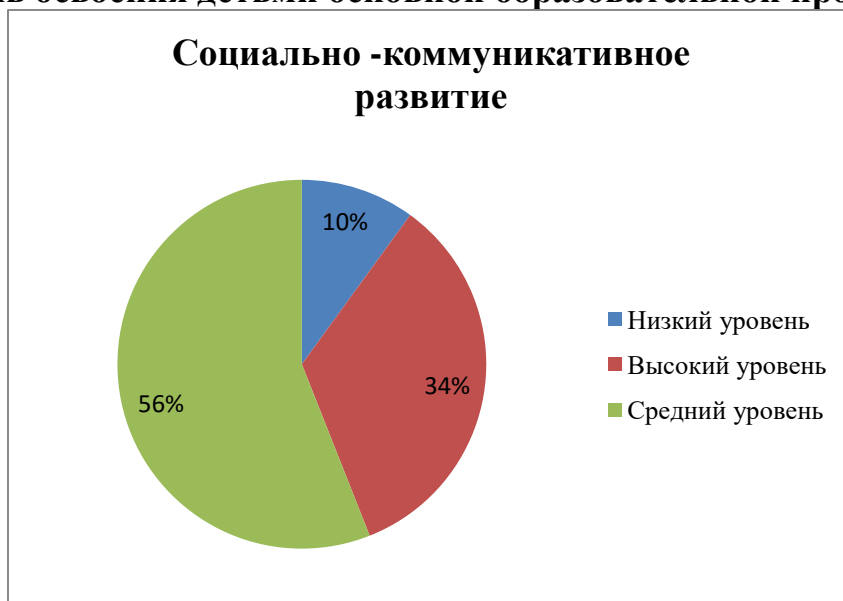
- выставка-конкурс поделок из различных овощей и фруктов «Чудо с грядки», выставка поделок «Мамины руки не знают скуки»;
- социальная акция «Помоги пойти учиться»;
- добровольческие акции: «Спешите делать добро» (сбор детской одежды, обуви – для малоимущих и многодетных семей), «Братья наши меньшие» (сбор корма для городского приюта бездомных животных);
- областная акция «Сдай макулатуру – спаси дерево»;
- акция «Георгиевская ленточка», «Флаг России» (с использованием социальной сети Вконтакте);
- выставка рисунков «Безопасность»;
- выставка рисунков «В гостях у русской народной сказки»;
- выставка рисунков «Сказы П.П.Бажова»;
- выставка фотографий «Я-Тагильчанин»;

- спортивные праздники, посвящённые Дню защитника Отечества.

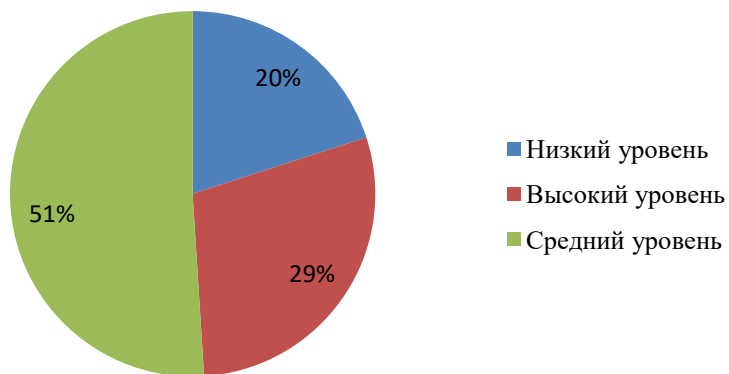
1 раз в квартал в Детском саду проводилось анкетирование родителей в целях изучения уровня удовлетворенности населения качеством предоставления услуг дошкольного образования.

Таким образом, уровень и содержание образовательной работы с детьми в дошкольном образовательном учреждении в целом удовлетворяет 99% опрошенных родителей, что является высоким показателем результативности работы коллектива.

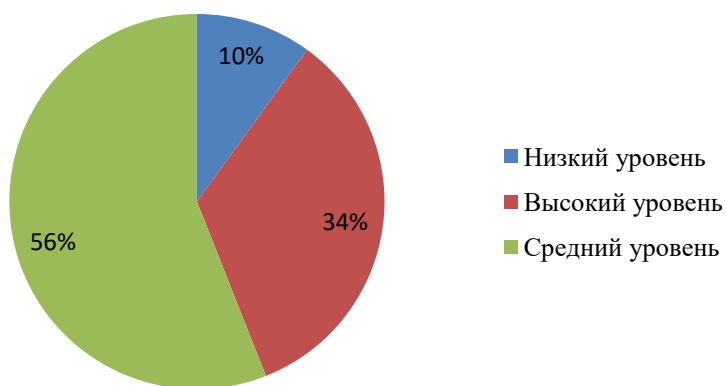
Уровень освоения детьми основной образовательной программы



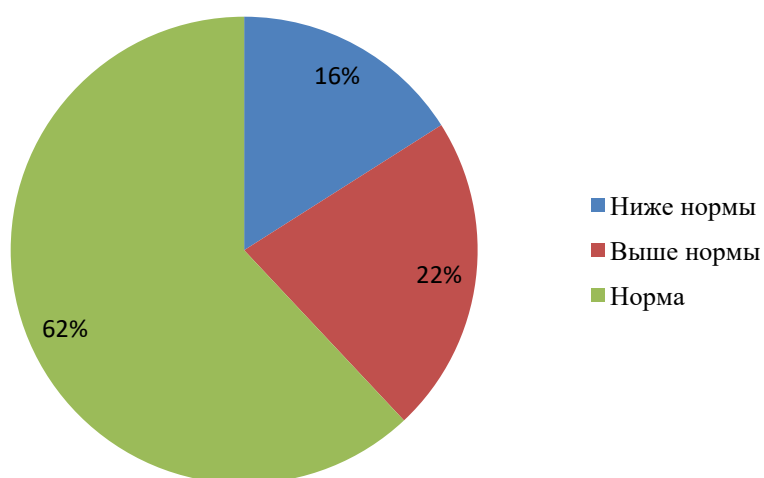
Познавательное развитие



Художественно-эстетическое развитие



Физическое развитие



В целом результаты стабильны, отмечается ежегодный рост показателей по образовательным областям.

IV. Оценка функционирования внутренней системы оценки качества образования

В течение 2022 года Детский сад продолжал работу над устранением недостатков, выявленных в ходе независимой оценки качества условий осуществления образовательной деятельности организаций, осуществляющих образовательную деятельность, расположенных на территории Свердловской области в 2019 году.

I. Открытость и доступность информации об организации - официальный сайт

Детского сада систематически пополняется и обновляется в соответствии с нормативно-правовыми актами (добавлен раздел – Организация питания, Советы учителя-дефектолога, Инженерная школа, Сетевое взаимодействие).

II. Комфортность условий предоставления услуг - рацион питания

пересматривается регулярно, в соответствии с санитарными нормами и требованиями; функционируют дополнительные платные образовательные услуги: кружки «Степ-аэробика», «Ритмика»; приобретены – шкафы для детской одежды в группе «Лучики»; детские кровати, столы и стулья, шкаф для взрослой одежды в группу «Медвежата; приобретено детское игровое уличное оборудование- «Беседка для настольных игр», «Детский игровой комплекс» ДИК 06108, скамья «Фрукты-овощи»; проведены работы – замена окон на пищеблоке; замена светильников в группах «Утята», «Мышата», «Медвежата», «Котята», музыкальном зале; ремонт в группе «Звездочки»; косметический ремонт в раздевалке группы «Колокольчики»; замена линолеума в спортивном зале и группах «Лучики» и «Капелька»; косметический ремонт лестничного марша (среднее крыло); ремонт крыльца (со стороны ул. Энтузиастов); строительство контейнерной площадки для вывоза отходов;

III. Доступность услуг для инвалидов – изменений в течение года не было запланировано приобретение входной группы подъемной платформой – по мере поступления финансовых средств).

IV. Доброжелательность, вежливость работников организации - педагогом-

психологом были проведены мероприятия для педагогов – консультации: «Профилактика синдрома эмоционального выгорания педагогов», «Что такое самооценка»; тренинг «Педагогическая этика в работе воспитателя ДОУ»; психологическая гостиная «Призвание – воспитатель»; семинар-тренинг «Навстречу здоровью».

V. Удовлетворенность условиями оказания услуг - на официальном сайте

учреждения и на странице в социальной сети Вконтакт систематически размещается информация о мероприятиях и результатах работы детского сада.

На стендах в группах регулярно обновляется просветительская информация.

Родители в течение года участвовали в тематических выставках, акциях, конкурсах разного уровня. Родители получают полную и достоверную информацию о деятельности детского сада.

В течение 2022 года 1 раз в квартал в детском саду проводилось анкетирование родителей в целях изучения уровня удовлетворенности населения качеством предоставления услуг дошкольного образования. Результаты анкетирования – средний показатель удовлетворенности качеством дошкольного образования - 99%. Анкетирование родителей показало высокую степень удовлетворенности качеством предоставляемых услуг.

V. Оценка кадрового обеспечения

Детский сад укомплектован педагогическими кадрами согласно штатному расписанию - 18 воспитателей, 1 учитель-логопед, 1 педагог-психолог, 2 музыкальных руководителя, 1 инструктор по физической культуре, 1 учитель-дефектолог.

Педагогический коллектив постоянно повышает свой профессиональный уровень и готов к открытому диалогу с коллегами в условиях сетевого взаимодействия между образовательными учреждениями города.

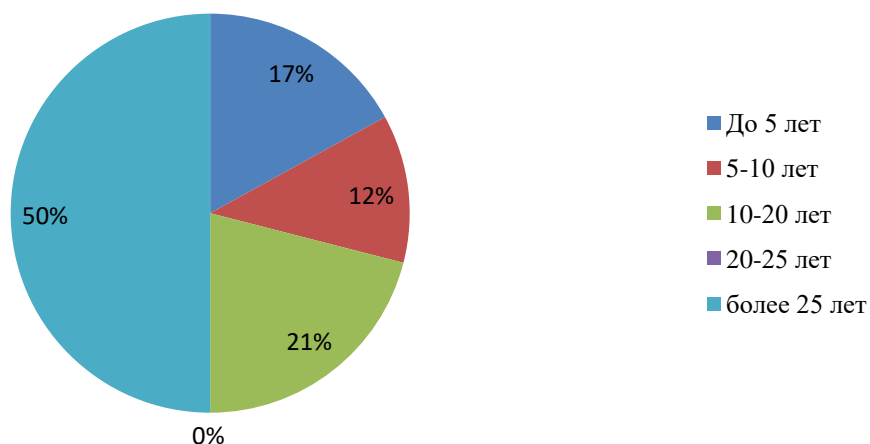
Образовательный уровень педагогов



Квалификационная категория



Педагогический стаж



Одной из важных задач ДООУ является повышение профессионального мастерства педагогов.

В течение года:

- все педагоги прошли обучение на курсах повышения «Лучшие практики реализации патриотического воспитания в системе дополнительного образования детей»;
- «Оценка результатов профессиональной деятельности аттестующихся работников организаций, осуществляющих образовательную деятельность» (4 чел.);
- «Коррекционная педагогика и особенности образования и воспитания детей с ограниченными возможностями здоровья» (1 чел.);
- «Эффективные практики работы с детьми с ОВЗ в условиях реализации обновленных ФГОС. Базовый курс для учителей логопедов, педагогов-дефектологов в образовательных организациях» (1 чел.);
- 1 педагог прошел профессиональную переподготовку по программе «Специальное (дефектологическое) образование»;
- 1 педагог прошел профессиональную переподготовку по программе «Специальное (дефектологическое) образование по профилю «Организация и содержание логопедической работы»;
- «Педагогическая поддержка освоения детьми с ограниченными возможностями здоровья адаптированных образовательных программ дошкольного образования» (1 чел.);
- «Особенности организации образовательной деятельности с детьми с ОВЗ в дошкольных образовательных организациях в соответствии с ФГОС ДО» (1 чел.);
- «Инновационные подходы в работе инструктора по физической культуре ДООУ в рамках реализации ФГОС ДО» (1 чел.);
- «Применение технологий нейрокоррекции и сенсорной интеграции в работе логопеда» (1 чел.);

- «Организация процесса обучения робототехнике в условиях реализации ФГОС ДО» (1 чел.);
- 3 педагога прошли аттестацию и получили первую квалификационную категорию.

Педагоги также повышают свой профессиональный уровень через посещения методических объединений города, прохождение процедуры аттестации, самообразование, что способствует повышению профессионального мастерства, положительно влияет на развитие Детского сада.

Образовательная деятельность в Детском саду организована в соответствии с требованиями, предъявляемыми законодательством к дошкольному образованию и направлена на сохранение и укрепление здоровья воспитанников, предоставление равных возможностей для полноценного развития каждого ребёнка.

С марта 2022 года Детский сад ведет учет микротравм работников.

Педагогический коллектив Детского сада стабильный, работоспособный. Педагогические работники Детского сада обладают основными компетенциями, необходимыми для создания условий развития детей в соответствии с ФГОС ДО.

VI. Оценка учебно-методического и библиотечно-информационного обеспечения

В каждой возрастной группе имеется учебно-методическая литература.

Информационное обеспечение Детского сада включает:

- 1 фотоаппарат,
- 1 акустическая система Yamaha DBR 10,
- 1 ламинатор,
- 4 персональных компьютеров,
- 14 ноутбуков,
- 1 планшетный компьютер,
- 5 мультимедийных проекторов,
- 3 экрана,
- 6 принтеров,
- 1 цветной принтер,
- 2 интерактивных доски.

Имеется выход в Интернет. Активно используются мультимедийные проекторы и возможности интерактивной доски (для организации образовательной деятельности, для презентации методических разработок и обобщения педагогического опыта, для презентации детских проектов).

В Детском саду создано учебно-методическое и информационное обеспечение для организации образовательной деятельности.

VIII. Оценка материально-технической базы

Здание Детского сада типовое, двухэтажное. Детский сад имеет электроосвещение, водопровод, канализацию, центральное отопление, вентиляцию.

Территория детского сада озеленена насаждениями по всему периметру. На территории учреждения имеются деревья, клумбы и цветники.

В здании оборудованы: спортивный и музыкальный залы, кабинеты педагога-психолога и учителя-логопеда, заведующего, заместителя заведующего по методической работе.

При создании развивающей предметно-пространственной среды педагоги учитывают возрастные, индивидуальные особенности детей своей группы. Оборудованы групповые ячейки, включающие игровую, познавательную зоны. Каждая возрастная группа имеет участок для прогулок.

Развивающая предметно-пространственная среда обеспечивает эмоциональное благополучие детей во взаимодействии с предметно-пространственным окружением и различные виды детской деятельности, отвечает интересам и потребностям детей, способствует всестороннему развитию.

В Детском саду оснащены в соответствии с санитарно-гигиеническими требованиями пищеблок, прачечная и медицинский кабинет.

Обеспечение безопасности детей

В Детском саду имеется - кнопка вызова вневедомственной охраны, имеется АПС, выведена кнопка на пульт пожарной системы, система оповещения и управления эвакуацией.

Территория освещена и оснащена камерами видеонаблюдения, регулярно осматривается на предмет безопасности. С 01.04.2019 года осуществляет охрану и защиту жизни и здоровья воспитанников и сотрудников частное охранное предприятие «Альянс-Н».

В течение года были проведены следующие работы:

- замена ограждения территории Детского сада,
- текущий ремонт кровли,
- замена системы видеонаблюдения,
- замена аварийного освещения,
- замена пожарной сигнализации,
- замена наружных светильников по периметру здания.

Результаты анализа показателей деятельности организации

Данные приведены по состоянию на 31.12.2022.

<i>N</i>	<i>Показатели</i>	<i>Единица измерения</i>
1.	Образовательная деятельность	
1.1	Общая численность воспитанников, осваивающих образовательную программу дошкольного образования, в том числе:	179 человек
1.1.1	В режиме полного дня (10,5 часов)	179 человек
1.1.2	В режиме кратковременного пребывания (3 - 5 часов)	0 человек
1.1.3	В семейной дошкольной группе	0 человек
1.1.4	В форме семейного образования с психолого-педагогическим сопровождением на базе дошкольной образовательной организации	0 человек
1.2	Общая численность воспитанников в возрасте до 3 лет	43 человека
1.3	Общая численность воспитанников в возрасте от 3 до 8 лет	136 человек
1.4	Численность/удельный вес численности воспитанников в общей численности воспитанников, получающих услуги присмотра и ухода:	179 /100%
1.4.1	В режиме полного дня (10,5 часов)	179/100%
1.4.2	В режиме продленного дня (12 - 14 часов)	0%
1.4.3	В режиме круглосуточного пребывания	0 %
1.5	Численность/удельный вес численности воспитанников с ограниченными возможностями здоровья в общей численности воспитанников, получающих услуги:	20/11%
1.5.1	По коррекции недостатков в физическом и (или) психическом развитии	0%
1.5.2	По освоению образовательной программы дошкольного образования	0/0%
1.5.3	По присмотру и уходу	0%
1.6	Средний показатель пропущенных дней при посещении дошкольной образовательной организации по болезни на одного воспитанника	8 дней
1.7	Общая численность педагогических работников, в том числе:	24 человека

1.7.1	Численность/удельный вес численности педагогических работников, имеющих высшее образование	5 человек / 21%
1.7.2	Численность/удельный вес численности педагогических работников, имеющих высшее образование педагогической направленности (профиля)	4 человека/ 17%
1.7.3	Численность/удельный вес численности педагогических работников, имеющих среднее профессиональное образование	18 человек / 75%
1.7.4	Численность/удельный вес численности педагогических работников, имеющих среднее профессиональное образование педагогической направленности (профиля)	16 человек / 67%
1.8	Численность/удельный вес численности педагогических работников, которым по результатам аттестации присвоена квалификационная категория, в общей численности педагогических работников, в том числе:	19 человек /79%
1.8.1	Высшая	5 человек/ 21%
1.8.2	Первая	14 человек / 58%
1.9	Численность/удельный вес численности педагогических работников в общей численности педагогических работников, педагогический стаж работы которых составляет:	
1.9.1	До 5 лет	4 человека/ 17%
1.9.2	Свыше 30 лет	12 человек/ 50%
1.10	Численность/удельный вес численности педагогических работников в общей численности педагогических работников в возрасте до 30 лет	0 человек/0 %
1.11	Численность/удельный вес численности педагогических работников в общей численности педагогических работников в возрасте от 55 лет	8 человек/ 33%
1.12	Численность/удельный вес численности педагогических и административно-хозяйственных работников, прошедших за последние 5 лет повышение квалификации/профессиональную переподготовку по профилю педагогической деятельности или иной осуществляемой в образовательной организации деятельности, в общей численности педагогических и административно-хозяйственных работников	26 человек /100%
1.13	Численность/удельный вес численности педагогических и административно-хозяйственных работников, прошедших	26 человек/100%

	повышение квалификации по применению в образовательном процессе федеральных государственных образовательных стандартов в общей численности педагогических и административно-хозяйственных работников	
1.14	Соотношение "педагогический работник/воспитанник" в дошкольной образовательной организации	24 человека/ 179 человек
1.15	Наличие в образовательной организации следующих педагогических работников:	
1.15.1	Музыкального руководителя	да
1.15.2	Инструктора по физической культуре	да
1.15.3	Учителя-логопеда	да
1.15.4	Логопеда	нет
1.15.5	Учителя-дефектолога	да
1.15.6	Педагога-психолога	да
2.	Инфраструктура	
2.1	Общая площадь помещений, в которых осуществляется образовательная деятельность, в расчете на одного воспитанника	3,5 кв. м
2.2	Площадь помещений для организации дополнительных видов деятельности воспитанников	81 кв. м
2.3	Наличие физкультурного зала	да
2.4	Наличие музыкального зала	да
2.5	Наличие прогулочных площадок, обеспечивающих физическую активность и разнообразную игровую деятельность воспитанников на прогулке	да

**ДОКУМЕНТ ПОДПИСАН
ЭЛЕКТРОННОЙ ПОДПИСЬЮ**

СВЕДЕНИЯ О СЕРТИФИКАТЕ ЭП

Сертификат 603332450510203670830559428146817986133868575790

Владелец Зотова Наталья Александровна

Действителен с 14.06.2022 по 14.06.2023